

## AAU06 大學部個人申請競爭勝率分析

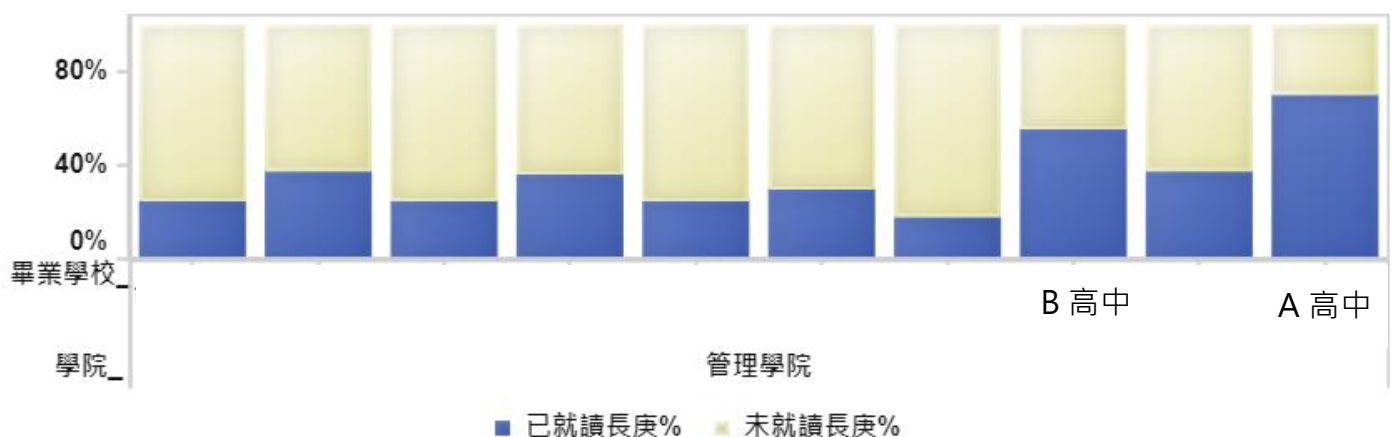
本儀表板欲解決問題：

1. 協助各院系了解個人申請的主要高中生源及合適的宣傳策略
2. 了解各系與競爭學校的勝率為何

本分析案例以管理學院為例，分析 107-109 年度正取就讀長庚的主要高中生源及建議的宣傳策略。

第一個頁籤為『畢業高中\_學院\_正備取』，如圖一所示，A 高中就讀本校管理學院達 7 人為最多，可見 A 高中與本校締結策略聯盟的方法奏效，建議教師在大學博覽會時可宣導兩校資源共享原則，使學生了解充沛的學習資源重要性。而 B 高中畢業生入學人數為次，應考慮研擬個人申請宣傳策略。

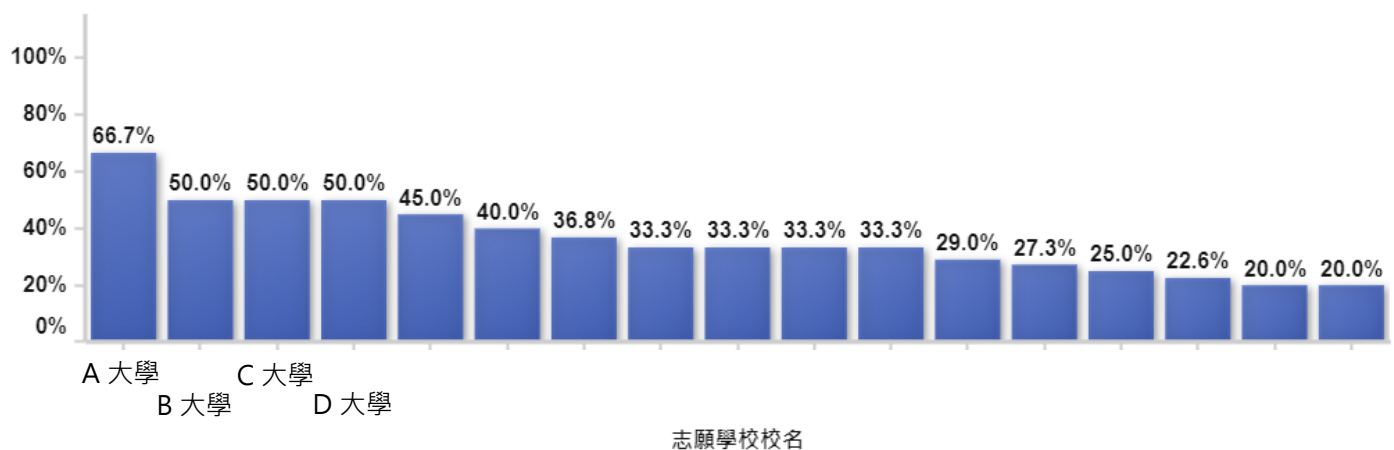
學院\_總人數排名前十名



圖一

第二個頁籤為『科系\_競爭學校』，以工商系為例，分析其與競爭學校的勝率，如圖二所示，勝率最高的為 A 大學 66.7%，有 2 位同學同時選擇本校與 A 大學，但最終就讀本校工商系；勝率第二名的是 D 大學 50%，有 5 位選擇就讀本校工商系，5 位未就讀（註：只要把滑鼠移至該學校的長條圖上即會顯示就讀與未就讀人數）；雖然 B 大學與 C 大學勝率亦為 50%，但其就讀本校人數較少，分別別為 1 位與 2 位。

長庚大學 VS 個人申請選填志願學校\_勝率排名前二十名且人數大於 2



圖二